



Утверждено.
Заведующий МБДОУ «ЦС № 25»
Дууженская Р.Г.
«10» апреля 2018 г.

ОТЧЁТ

О РЕЗУЛЬТАТАХ САМООБСЛЕДОВАНИЯ ДЕЯТЕЛЬНОСТИ

МУНИЦИПАЛЬНОГО БЮДЖЕТНОГО
ДОШКОЛЬНОГО ОБРАЗОВАТЕЛЬНОГО
УЧРЕЖДЕНИЯ
«Детский сад комбинированного вида № 25»

за 2017 календарный год

г. Ачинск

Апрель 2018 г.

**Отчёт о результатах самообследования деятельности
МБДОУ «Д/с № 25»
за 2017 календарный год**

Муниципальное бюджетное дошкольное образовательное учреждение «Детский сад комбинированного вида № 25» (далее - ДОО) является звеном муниципальной системы образования города Ачинска, обеспечивающим разностороннее развитие детей дошкольного возраста с учетом их возрастных и индивидуальных особенностей и организующим коррекционную работу с дошкольниками с ограниченными возможностями здоровья.

Приоритетные направления ДОО:

Познавательное направление, речевое направление детей предусматривают:

- развитие познавательной активности и любознательности,
- развитие интеллектуальных способностей и речи,
- развитие стремления к самостоятельному познанию и размышлению,
- своевременное и квалифицированное логопедическое сопровождение детей с тяжёлыми нарушениями речи.

Здоровьесберегающее направление предусматривает:

- создание условий для сохранения и укрепления психофизического здоровья детей,
- воспитание у дошкольников осознанного отношения к здоровью.

Цель, задачи работы ДОО на 2017 год

Цель: развитие личности детей дошкольного возраста в различных видах общения и деятельности с учетом их возрастных, индивидуальных психологических и физиологических особенностей; создание условий для своевременного речевого развития дошкольников.

Задача № 1. Совершенствовать материально-техническую базу ДОО для обеспечения реализации основной образовательной программы дошкольного образования МБДОУ «Д/с № 25» с учётом требований ФГОС ДО.

Задача № 2. Способствовать повышению профессиональной компетентности педагогов ДОО в вопросах организации и мониторинга результатов образовательной деятельности с учётом требований ФГОС ДО.

1. Краткая история

Детский сад № 25 был открыт 29 декабря 1969 года. Новому дошкольному учреждению было выбрано сказочное название – «Золотой ключик».

С 2003 года наш детский сад является ДОО комбинированного вида. В ДОО осуществляется квалифицированное логопедическое сопровождение детей, имеющих тяжелые речевые нарушения. С ними работают узкие специалисты, имеющие квалификационные категории: учителя-логопеды ДОО - высшую и I, педагог-психолог – I.

В 2014 г. наш детский сад отметил своё 45-летие. В этот же год он стал муниципальной "пилотной" площадкой по введению Федерального государственного образовательного стандарта дошкольного образования.

Дважды (в 2015 году и 2016 году) МБДОУ "Д/с № 25" было включено в Национальный Реестр "Ведущие образовательные учреждения России".

В 2017 календарном году в ДОО функционировали:

- 1 группа общеразвивающей направленности;
- 1 группа компенсирующей направленности (для детей с тяжёлыми нарушениями речи);
- 4 группы комбинированной направленности.

В 2017 году в группах комбинированной и компенсирующей направленности по адаптированным образовательным программам дошкольного образования для детей с ограниченными возможностями здоровья (ОВЗ) (тяжёлые нарушения речи, задержка психического развития и сложные дефекты) получали образование 33 воспитанника.

В течение 2017 календарного года педагогами ДОО реализовывалась адаптированная образовательная программа дошкольного образования на ребёнка с ОВЗ (ДЦП), обучающегося на дому.

2. Общая характеристика ДОО (см. Приложение 1)

3. Участники воспитательно-образовательного процесса

Все участники воспитательно-образовательного процесса взаимодействуют друг с другом в интересах всестороннего развития ребенка, основываясь на принципах гуманистического и личностно-ориентированного подхода. Взаимодействие родителей воспитанников и коллектива ДОО строится на основе существующих нормативно-правовых документов и Договора об образовании.

• **динамика численности воспитанников** (за последние 3 года):
декабрь 2015 г. – 131 человек, декабрь 2016 г. – 126 человек, декабрь 2017 г. – 130 человек.

• **родительская плата** (2017 год) – 1 157,00 рублей;

• **социальный паспорт родительского коллектива (данные на сентябрь 2017 г.):**

- количество семей с 1 ребенком - 81; • с 2 детьми - 37; • с 3 детьми и более - 7;
- полная семья – 94; • неполная семья - 31;
- образовательный уровень родителей - (см. Приложение 4).

4. Организация воспитательно-образовательного процесса

В течение 2017 календарного года педагогический коллектив работал над решением задач:

- 1) Охранять и укреплять психофизическое здоровье детей. Создать условия для развития самостоятельности и любознательности дошкольников посредством реализации системно-деятельностного подхода в проектной деятельности валеологического содержания.
- 2) Развивать познавательные и коммуникативные умения дошкольников посредством реализации системно-деятельностного подхода в проектной деятельности.
- 3) Способствовать развитию у детей значимых личностных качеств в соответствующей ФГОС ДО развивающей предметно-пространственной среде.

Старший воспитатель ДОО Бурель Е.В. участвовала:

- в краевом семинаре «Организация и проведение экспертизы ООП ДО образовательных организаций» (февраль 2017 г.) с последующей экспертизой ООП ДО ДОО города Ачинска;
- в проведении городской акции «Педагогические открытия» в форме выступления на секции «Управленческие практики» (апрель 2017 г.);
- в 3-й Всероссийской практической конференции «Управление образованием в условиях изменений» («Управленческая весна – 2017» - заочно, с публикацией);

- в качестве докладчика на межмуниципальном методическом мосту работников ДОО «Современная образовательная среда дошкольной образовательной организации: способы достижения образовательных результатов» (ноябрь 2017 г.);
- в качестве выступающего на Городских образовательных «Даниловских чтениях» (декабрь 2017 г.).

Педагогический процесс построен на основе **основной образовательной программы дошкольного образования** (ООП ДО) МБДОУ «Д/с № 25», разработанной и дополненной в соответствии с требованиями ФГОС ДО и с учётом Примерной основной образовательной программы дошкольного образования (2015 г.).

В апреле 2017 года ООП ДО прошла муниципальную экспертизу в рамках 3-го этапа «пилотирования» ФГОС ДО. В соответствии с рекомендациями муниципального эксперта в ООП ДО творческой группой МБДОУ «Д/с № 25» были внесены необходимые дополнения, и новый вариант ООП ДО был утверждён на педагогическом совете № 1 (август 2017 г.).

Содержание и концептуальные основы ООП ДО построены с учетом требований ФГОС ДО и идут в параллели с ФГОС НОО.

Адаптированные образовательные программы дошкольного образования для детей с ограниченными возможностями здоровья (ОВЗ):

- Адаптированная образовательная программа дошкольного образования (АОП ДО) МБДОУ «Д/с № 25» для детей, имеющих тяжёлые нарушения речи.
- Адаптированная образовательная программа дошкольного образования (АОП ДО) МБДОУ «Д/с № 25» для детей, имеющих задержку психического развития.
- Адаптированная образовательная программа дошкольного образования (АОП ДО) МБДОУ «Д/с № 25» для ребёнка с ОВЗ (сложная структура дефекта – НОДА - ДЦП, ЗПР, ОНР).
- Адаптированная образовательная программа дошкольного образования (АОП ДО) МБДОУ «Д/с № 25» для ребёнка с ОВЗ (ДЦП, домашнее обучение).
- «Примерная адаптированная программа коррекционно-развивающей работы в логопедической группе детского сада для детей с тяжёлыми нарушениями речи (общим недоразвитием речи) с 3 до 7 лет». (СПб., 2014 г.). Автор Н.В. Нищева;
- «Программа логопедической работы по преодолению фонетико-фонематического недоразвития у детей» Филичевой Т.Б., Чиркиной Г.В. (старшая и подготовительная группы).

Количественные показатели готовности к школе выпускников МБДОУ «Д/с № 25» (данные психолого-педагогической диагностики) за последние 3 года представлены в *Приложении № 2*.

Данные об участии воспитанников МБДОУ «Д/с № 25» в конкурсах разного уровня в течение 2017 календарного года представлены в *Приложении № 3*.

Режим работы детского сада:

с 07.00 часов до 19.00 часов (12-часовое пребывание), 5-дневная рабочая неделя.

Организация питания:

- заключение контрактов на поставку продуктов питания с поставщиками - победителями электронных аукционов;
- работа по утвержденному 10-дневному меню;
- приготовление блюд по технологическим картам, разработанным и утвержденным МКУ «Комбинат школьного питания»;

- контроль за качеством, условиями хранения продуктов и технологией приготовления блюд, осуществляемый администрацией ДОО и технологами МКУ «Комбинат школьного питания».

Динамика состояния здоровья воспитанников (анализ посещаемости и заболеваемости за 3 учебных года и данные за 2017 календарный год): (см. Приложения 5 и 6).

Меры по охране и укреплению здоровья:

- наличие и выполнение инструкции «Охрана жизни и здоровья детей»;
- соблюдение режима дня, графиков генеральных уборок, проветривания и кварцевания, санитарно-гигиенического режима;
- медицинские мероприятия: контроль за состоянием здоровья детей, профилактические прививки, антропометрия, витаминизация, санпросветительство, контроль за педагогическими мероприятиями;
- педагогические мероприятия: гимнастики разных видов, образовательная деятельность по освоению образовательных областей «Физическое развитие» и «Социально-коммуникативное развитие» (разделы «Физическая культура», «Здоровье» и «Безопасность»), мероприятия по плану физкультурно-оздоровительной работы, Недели Здоровья, психолого-педагогическое просвещение родителей, учет психофизиологических особенностей детей при планировании и проведении педагогических мероприятий;
- укрепление материальной базы: пополнение спортивного инвентаря зала и групп, изготовление нетрадиционного физкультурного оборудования;
- методическое обеспечение: изучение и использование в работе программ и методик валеологического воспитания дошкольников, активное применение в работе проектной технологии, организация дополнительной образовательной деятельности по физическому развитию дошкольников – кружка «Школа мяча» (старший дошкольный возраст);
- традиционные мероприятия с воспитанниками и их родителями в рамках ежеквартальных проектов «Неделя Здоровья»;
- создание страницы «Спорт и здоровье» на сайте МБДОУ «Д/с № 25» и регулярное размещение там информации и фоторепортажей об образовательных мероприятиях с физкультурно-оздоровительным содержанием с дошкольниками;
- работа в рамках городского проекта «Навстречу спорту!».

Посещаемость и заболеваемость детей:

- 2014 – 2015 учебный год: посещаемость 75 %, заболеваемость – 10 %.
 - 2015 – 2016 учебный год: посещаемость 77 %, заболеваемость – 12 %.
 - 2016 – 2017 учебный год: посещаемость 74 %, заболеваемость – 13 %.
- 2017 календарный год: посещаемость 75 %, заболеваемость – 12 %.**

В 2017 году на показатели посещаемости и заболеваемости повлияли карантинные мероприятия по ветряной оспе, которой переболели воспитанники 4-х возрастных групп.

5. Ресурсное обеспечение воспитательно-образовательного процесса

Финансовое обеспечение функционирования и развития ДОО: финансирование осуществляется за счет местного бюджета, с привлечением средств из краевого бюджета, и внебюджета (родительская плата);

Материально-техническая база:

- здание ДОО и прилегающая территория ежегодно ремонтируются (косметический ремонт), по мере поступления финансовых средств выполняются предписания органов надзора;
- с помощью родительской общественности высажены саженцы кустарников и деревьев, разбиты клумбы и мини-огороды;

- реализуемая ООП ДО имеет достаточное методическое обеспечение (80 % - 90 %);
- в ДОО имеется полный комплект технических средств обучения (ТСО) – телевизор и видеоманитофон, музыкальный центр, видеокамера, цифровой фотоаппарат, видеопроектор, ноутбук;
- логопедический кабинет ДОО оснащен всеми необходимыми для качественной коррекционно-развивающей работы ТСО: компьютером, сканером, принтером, музыкальным центром, цифровым фотоаппаратом, диктофоном. Для проведения подгрупповых логопедических занятий есть детская регулируемая мебель. В методической базе кабинета имеются различные наглядные пособия, игрушки и учебно-методическая литература.

6. Открытость ДОО:

- система взаимодействия с родителями:

Принципы взаимодействия с родителями	
<ul style="list-style-type: none"> ● целенаправленность, систематичность, плановость; ● дифференцированный подход с учетом специфики семьи; ● доброжелательность, открытость, гуманизм; ● сотрудничество. 	
Методы изучения семьи	
<ul style="list-style-type: none"> ● анкетирование; ● наблюдение за ребенком; ● беседа с родителями. 	
Формы взаимодействия с родителями	
<i>Групповые</i>	<i>Индивидуальные</i>
Родительские собрания и встречи	Консультации
Педагогическая гостиная	Собеседования
Конкурсы и выставки	
Наглядная информация	
Информация на сайте ДОО	
Совместные с детьми мероприятия	
Дни открытых дверей (ДОО и группы)	
Праздники и развлечения	
Конкурсы и выставки	

В ДОО сложилась эффективная система взаимодействия с родителями, включающая в себя различные формы психолого-педагогического просвещения родителей и включения их непосредственно в образовательную деятельность.

Родители активно представляют нашу ДОО на городских семейных конкурсах («Правила движения - изучай с рождения!»).

В течение 11 лет успешно применяется такая форма взаимодействия, как Педагогическая гостиная, проводимая узкими специалистами (учителями-логопедами, педагогом-психологом) с заинтересованными родителями. В ноябре 2017 года Педагогические гостиные провели учитель-логопед Маркова С.П. («Научим малыша говорить правильно!») и педагог-психолог Петрова Т.С. («Готовы ли родители к школе?»).

Регулярно для родителей на сайте ДОО обновляется информация о наиболее интересных детско-взрослых и методических мероприятиях, проводимых в ДОО, пополняются фотоальбомы.

В групповых родительских уголках систематически размещается оперативная и актуальная информация на мини-стендах «Взрослые и дети» и «Интересное за день».

7. *Заключение:*

В течение 2017 года коллектив МБДОУ «Д/с № 25» успешно решал поставленные задачи и работал над созданием необходимых условий и организацией образовательной деятельности с учётом требований ФГОС ДО.

На этом этапе продолжена работа по повышению квалификации педагогов ДОО: организовано их методическое сопровождение в презентации своего опыта работы на разном уровне; проведены различные методические мероприятия; дополнена методическая база материалов и УМК по теме «ФГОС ДО». Коллектив педагогов результативно работал по направлению «Разработка и реализация образовательных детско-взрослых проектов в ДОО», представлял итоги этой работы родительской общественности.

Проблемы ДОО, нерешённые в отчетном году:

- недостаточное финансирование, в результате которого нет возможности в полном объеме выполнять требования ФГОС ДО к условиям реализации ООП ДО (материально-технические, финансовые условия, а также к развивающей предметно-пространственной среде).

ПОКАЗАТЕЛИ ДЕЯТЕЛЬНОСТИ МБДОУ «Д/с № 25», ПОДЛЕЖАЩЕЙ САМООБСЛЕДОВАНИЮ ЗА 2017 КАЛЕНДАРНЫЙ ГОД

№ п/п	Показатели	Единица измерения
1.	Образовательная деятельность	
1.1	Общая численность воспитанников, осваивающих образовательную программу дошкольного образования, в том числе:	130 человек
1.1.1	В режиме полного дня (8 - 12 часов)	130 человек
1.1.2	В режиме кратковременного пребывания (3 - 5 часов)	0 человек
1.1.3	В семейной дошкольной группе	0 человек
1.1.4	В форме семейного образования с психолого-педагогическим сопровождением на базе дошкольной образовательной организации	0 человек
1.2	Общая численность воспитанников в возрасте до 3 лет	0 человек
1.3	Общая численность воспитанников в возрасте от 3 до 8 лет	130 человек
1.4	Численность/удельный вес численности воспитанников в общей численности воспитанников, получающих услуги присмотра и ухода:	129 человек / 99,2 %
1.4.1	В режиме полного дня (8 - 12 часов)	129 человек / 99,2 %

1.4.2	В режиме продленного дня (12 - 14 часов)	0 человек / 0 %
1.4.3	В режиме круглосуточного пребывания	0 человек / 0 %
1.5	Численность/удельный вес численности воспитанников с ограниченными возможностями здоровья в общей численности воспитанников, получающих услуги:	
1.5.1	По коррекции недостатков в физическом и (или) психическом развитии	33 человека / 25 %
1.5.2	По освоению образовательной программы дошкольного образования	33 человека / 25 %
1.5.3	По присмотру и уходу	32 человека / 24,6 %
1.6	Средний показатель пропущенных дней при посещении дошкольной образовательной организации по болезни на одного воспитанника	0,4 дето-дня
1.7	Общая численность педагогических работников, в том числе:	19 человек
1.7.1	Численность/удельный вес численности педагогических работников, имеющих высшее образование	8 человек / 42 %
1.7.2	Численность/удельный вес численности педагогических работников, имеющих высшее образование педагогической направленности (профиля)	8 человек / 42 %
1.7.3	Численность/удельный вес численности педагогических работников, имеющих среднее профессиональное образование	11 человек / 58 %
1.7.4	Численность/удельный вес численности педагогических работников, имеющих среднее профессиональное образование педагогической направленности (профиля)	11 человек / 58 %
1.8	Численность/удельный вес численности педагогических работников, которым по результатам аттестации присвоена квалификационная категория, в общей численности педагогических работников, в том числе:	14 человек / 74 %
1.8.1	Высшая	6 человек / 33 %
1.8.2	Первая	8 человек / 42 %
1.9	Численность/удельный вес численности педагогических работников в общей численности педагогических работников, педагогический стаж работы которых составляет:	
1.9.1	До 5 лет	3 человека / 16 %
1.9.2	Свыше 30 лет	3 человека / 16 %
1.10	Численность/удельный вес численности педагогических работников в общей численности педагогических работников в возрасте до 30 лет	4 человека / 21 %
1.11	Численность/удельный вес численности педагогических	3 человека /

	работников в общей численности педагогических работников в возрасте от 55 лет	16 %
1.12	Численность/удельный вес численности педагогических и административно-хозяйственных работников, прошедших за последние 5 лет повышение квалификации/профессиональную переподготовку по профилю педагогической деятельности или иной осуществляемой в образовательной организации деятельности, в общей численности педагогических и административно-хозяйственных работников	17 человек / 89 % педагогов 1 человек/ зам. зав. по АХР
1.13	Численность/удельный вес численности педагогических и административно-хозяйственных работников, прошедших повышение квалификации по применению в образовательном процессе федеральных государственных образовательных стандартов в общей численности педагогических и административно-хозяйственных работников	17 человек / 89 %
1.14	Соотношение "педагогический работник/воспитанник" в дошкольной образовательной организации	19 человек / 130 человек
1.15	Наличие в образовательной организации следующих педагогических работников:	
1.15.1	музыкального руководителя	да (2)
1.15.2.	инструктора по физической культуре	да (1)
1.15.3.	учителя-логопеда	да (2)
1.15.4.	логопеда	нет
1.15.5.	учителя-дефектолога	нет
1.15.6.	педагога-психолога	да (1)
2.	Инфраструктура	
2.1.	Общая площадь помещений, в которых осуществляется образовательная деятельность, в расчёте на одного воспитанника	3, 4 м ² (447, 3 м ² на 130 человек)
2.2.	Площадь помещений для организации дополнительных видов деятельности воспитанников	77, 5 м ² (зал)
2.3.	Наличие физкультурного зала	нет (совмещён с музыкальным залом)
2.4.	Наличие музыкального зала	да
2.5.	Наличие прогулочных площадок, обеспечивающих физическую активность и разнообразную игровую деятельность воспитанников на прогулках	да

Общая характеристика

Название по Уставу	муниципальное бюджетное дошкольное образовательное учреждение «Детский сад комбинированного вида № 25»
Тип	Дошкольная образовательная организация
Организационно-правовая форма	Бюджетное учреждение
Нормативно-правовые документы	<ul style="list-style-type: none"> - Федеральный закон от 29.12.2012 N 273-ФЗ «Об образовании в Российской Федерации»; - Приказ Министерства образования и науки РФ от 30.08.2013 № 1014 «Об утверждении Порядка организации и осуществления образовательной деятельности по основным общеобразовательным программам - образовательным программам дошкольного образования»; - Приказ Министерства образования и науки РФ от 17 октября 2013 г. № 1155 «Об утверждении Федерального государственного образовательного стандарта дошкольного образования»; - Конвенция «О правах ребенка»; - Лицензия Серия РО № 017406 15 марта 2011 г.; - нормативно-информационные документы Министерства образования и науки РФ и Министерства образования Красноярского края, управления образования администрации г. Ачинска
Учредитель	Управление образования администрации г. Ачинска
Год основания	1969
Юридический адрес	г. Ачинск, ул. Коммунистическая, 38
Телефон (код населенного пункта)	(8 39151) 7 39 35
Факс (код населенного пункта)	-
e-mail	det.cad25@mail.ru
Адрес сайта	http://ds25ach.ucoz.ru
Должность руководителя	Заведующий
Фамилия, имя, отчество руководителя	Длужевская Раиса Григорьевна
Свидетельство о регистрации (номер, дата выдачи, кем выдано)	<p>Свидетельство о государственной регистрации права серия 24 ЕК № 197521 от 13 декабря 2011 года (на оперативное управление)</p> <p>Свидетельство о государственной регистрации права серия 24 ЕК № 197522 от 13 декабря 2011 года (на постоянное (бессрочное) пользование)</p>

	Выданы Управлением Федеральной службы государственной регистрации, кадастра и картографии по Красноярскому краю
Лицензия (дата выдачи, номер, кем выдано)	15 марта 2011 г. Серия РО № 017406 Выдана Службой по контролю в области образования Красноярского края
Структура образовательной организации	Функционирует 6 возрастных групп: - 1 группа общеразвивающей направленности; - 4 группы комбинированной направленности; - 1 группа компенсирующей направленности (старший дошкольный возраст). 1 ребёнок обучается на дому. <u>Общее количество воспитанников: 130</u>
Формы государственно-общественного управления	Муниципальная
Формы вовлечения родительской общественности в образовательный процесс ДОО	<u>Совет образовательной организации:</u> - представляет и защищает интересы всех участников образовательных отношений; - организует проведение совместных мероприятий со всеми участниками образовательных отношений; - вносит предложения по улучшению деятельности Образовательной организации. <u>Общее родительское собрание:</u> - участвует в решении вопросов, касающихся содержания, форм и методов воспитательно-образовательного процесса ДОО; - участвует в анализе и обсуждении итогов реализации основной образовательной программы МБДОУ «Д/с № 25» (ООП ДО). <u>Родительская общественность (включение непосредственно в образовательную деятельность):</u> - участие в реализации групповых проектов (во всех возрастных группах); - участие в реализации общесадовых проектов «Неделя Здоровья» (4), «Неделя Искусства», «Неделя «Игра и игрушки»», Неделя «Логика и Математика», «Что такое лето?»; - парад летних моделей «Яркие краски сибирского лета» (итог реализации летнего образовательного проекта); - выставки-конкурсы семейных экологических плакатов «Берегите природу!», поделок из природного материала «Осенние чудеса», поделок «Новогодняя сказка», «Самодельные игрушки для Катюшки и Андрюшки»; - участие в спортивном празднике «Папа, мама, я – спортивная семья!»; - участие в заседаниях Педагогических гостиных;

	- работа в составе жюри смотров и конкурсов; - участие родителей (члены родительских комитетов) в заседании итогового педагогического совета № 4.
Ресурсная база учреждения	
Тип здания	Типовое.
Техническая оснащенность	Централизованное холодное и горячее водоснабжение, канализация.
Другое	Вид стен – кирпичный, крыша – шиферная, фундамент – бутовый, ленточный.
Кадры	
Общее количество работников	38 человек
Из них административный состав	2 человека
Технический персонал	19 человек
Общее количество педагогических работников, из них: старший воспитатель воспитатель музыкальный руководитель инструктор по физической культуре педагог-психолог учитель-логопед	19 человек 1 12 2 (внешнее совмещение) 1 1 (внешнее совмещение) 2 (1 - внешнее совмещение)
Образовательный ценз педагогов, имеющих: педагогическое образование профильное педагогическое образование без педагогического образования	 19 19 -
Уровень квалификации педагогических кадров, из них: высшая квалификационная категория первая квалификационная категория соответствие занимаемой должности без квалификационной категории	 6 (33 %) 8 (42 %) 2 (10 %) 3 (15 %)
Образование педагогов: высшее профессиональное	8 (42 %)

среднее профессиональное	11 (58 %)
Возрастной ценз педагогов, имеющих возраст: до 30 лет от 30 до 40 лет от 40 до 50 лет свыше 50 лет	4 (21 %) 4 (21 %) 6 (33 %) 5 (25 %)
Повышение квалификации педагогов: - абсолютные показатели – сколько педагогов обучились на курсах повышения квалификации и т.д.,	► 3 педагога (15 %) – на курсах ПК <u>Тематика курсов</u> – - 1 человек (старший воспитатель): «Экспертиза основной образовательной программы дошкольной образовательной организации»; - 2 человека (воспитатели): «Формирование модели инклюзивного образования для детей с ОВЗ в соответствии с ФГОС ДО».
Участие педагогов в конкурсах различного уровня	7 человек: ● городской конкурс программ (проектов) летнего отдыха, оздоровления и занятости детей (2017 г., призовое место) – 3 педагога: - старший воспитатель Бурель Елена Викторовна, - воспитатель подготовительной группы Чернышева Ольга Викторовна; - инструктор по физической культуре Егорова Тамара Михайловна; ● Всероссийский конкурс «Воспитатель ДОУ» (Всероссийский информационный портал): - воспитатель подготовительной группы Князева Наталья Геннадьевна (победитель); ● Всероссийский конкурс «Современные образовательные технологии» (дистанционно): - воспитатель подготовительной группы Чернышева Ольга Викторовна (призёр); ● муниципальный этап педагогической Спартакиады педагогических работников (шахматы): - воспитатель подготовительной группы Чернышева Ольга Викторовна (призёр); ● городской Фестиваль лучших инклюзивных практик: - учитель-логопед Парфенова Наталья Михайловна (победитель).
Программное обеспечение	
Примерные образовательные программы	Основная образовательная программа дошкольного образования МБДОУ «Д/с № 25» (2017 г.).
Парциальные образовательные программы	• «Программа развития речи детей дошкольного возраста» Ушаковой О.С. • Программа валеологического образования дошкольников «Зелёный огонёк здоровья» Картушиной М.Ю.

	<p><u>Коррекционные программы</u> для детей с ОВЗ:</p> <ul style="list-style-type: none"> - Адаптированная образовательная программа дошкольного образования (АОП ДО) МБДОУ «Д/с № 25» для детей, имеющих тяжёлые нарушения речи. - Адаптированная образовательная программа дошкольного образования (АОП ДО) МБДОУ «Д/с № 25» для детей, имеющих задержку психического развития. - Адаптированная образовательная программа МБДОУ «Д/с № 25» для ребёнка с ОВЗ (сложная структура дефекта – НОДА - ДЦП, ЗПР, ОНР). - Адаптированная образовательная программа дошкольного образования (АОП ДО) МБДОУ «Д/с № 25» для ребёнка с ОВЗ (ДЦП, домашнее обучение). - «Примерная адаптированная программа коррекционно-развивающей работы в логопедической группе детского сада для детей с тяжёлыми нарушениями речи (общим недоразвитием речи) с 3 до 7 лет» Н.В. Нищевой. - «Программа логопедической работы по преодолению фонетико-фонематического недоразвития у детей» Филичевой Т.Б., Чиркиной Г.В. (старшая и подготовительная группы).
Авторские образовательные программы	-
Современные методики и технологии в работе с детьми по направлениям	
Социально-коммуникативное	<ul style="list-style-type: none"> • «Основы безопасности детей дошкольного возраста» Авдеевой Н.Н. • Методика обучения детей дошкольного возраста ПДД «Светофор» Даниловой Т.И. • Проектная технология. • Информационно-коммуникационные технологии.
Познавательное	<ul style="list-style-type: none"> • Методика приобщения детей к истокам русской народной культуры Князевой О.А., Маханёвой М.Д. • Методика экологического образования дошкольников «Добро пожаловать в экологию!» Воронкевич О.А. • Проектная технология. • Информационно-коммуникационные технологии. • Технология моделирования. • Игровая технология интеллектуально-творческого развития детей 3-7 лет «Сказочные лабиринты игры» Воскобовича В.В.
Речевое	<ul style="list-style-type: none"> • «Методика развития речи у детей дошкольного возраста» Ушаковой О.С., Струниной Е.М. • Проектная технология. • Информационно-коммуникационные технологии. • Технология моделирования. • Технология коррекции речевых нарушений (логоритмика, логопедический массаж).
Художественно-эстетическое	<ul style="list-style-type: none"> • Методика развития художественно-творческих способностей дошкольников Комаровой Т.С.

	<ul style="list-style-type: none"> • Проектная технология. • Информационно-коммуникационные технологии. • Технология моделирования.
Физическое	<ul style="list-style-type: none"> • «Занимательная физкультура в д/саду для детей 3-5 и 5-7 лет» Утробинной К.К. • Проектная технология. • Информационно-коммуникационные технологии. • «Здоровьесберегающие технологии воспитания в детском саду»/ Под редакцией Яковлевой Т.С.
Наличие и формы взаимодействия с социальными партнерами в территории (детский сад как открытая социальная система)	<p><u>МБОУ «Средняя школа № 6»:</u> - проект «ДОУ и школа – единое образовательное пространство». Цель: создание единого образовательного пространства и атмосферы психологического комфорта для дошкольников на этапе подготовки к школьному обучению и переходе в начальную школу.</p> <p><u>МОУ ДОД «Ачинская детская художественная школа имени А.М. Знака»:</u> - посещение детьми ДХШ (выставки, уроки). Выставки рисунков учеников ДХШ в ДОО. Участие дошкольников в конкурсах, проводимых ДХШ. Цель: развитие творческой активности и художественно-творческих способностей дошкольников.</p> <p><u>МБУК «Ачинский городской музейно-выставочный центр»:</u> - посещение дошкольниками выставок и образовательных программ. Цель: развитие эстетического вкуса и художественно-творческих способностей дошкольников.</p> <p><u>МБУК «Ачинский краеведческий музей им. Д.С. Каргополова»:</u> - посещение дошкольниками экскурсий и образовательных программ. Цель: расширение познавательных представлений дошкольников о культурно-исторических особенностях родного города и края.</p> <p><u>Центр психолого-медико-социального сопровождения «Спутник»:</u> - консультативно-методическая, диагностическая и информационная поддержка ДОО по вопросам работы с детьми с ОВЗ. Цель: проведение совместной работы по оказанию психолого-педагогической помощи детям, испытывающим трудности в освоении основных общеобразовательных программ, развитии и социальной адаптации.</p>
Традиции ДОО	
- Проведение тематических выставок – конкурсов для семей воспитанников: экологических плакатов «Берегите природу!», рисунков и поделок «Осторожно –	

дорога!», «Осенние чудеса», «Новогодняя сказка», «Самодельные игрушки для Катюшки и Андрюшки», «Музей пасхального яйца».

- Проведение спортивных праздников при активном участии семей воспитанников «Папа, мама, я – спортивная семья!», «Малые Олимпийские игры».

- Дни открытых дверей в ДОО и в группах.

- Педагогические гостиные для родителей воспитанников, проводимые педагогами (воспитателями и узкими специалистами).

- Недели педагогического мастерства (показ педагогами открытых мероприятий для коллег и родителей воспитанников).

- Неделя «Игра и игрушки» (по разработанному общему проекту с мероприятиями для всех участников образовательных отношений).

- Неделя Здоровья (ежеквартальные общие и групповые проекты с мероприятиями для всех участников образовательных отношений).

- Неделя Искусства (по разработанному общему проекту с мероприятиями для всех участников образовательных отношений).

- Неделя «Логика и Математика» (по разработанному общему проекту и групповым проектам с мероприятиями для всех участников образовательных отношений).

- Логопедическая Неделя «Говорунок» (методическая форма работы, направленная на повышение психолого-педагогической компетентности педагогов ДОО по теме «Речевое развитие дошкольников»).

- Творческие отчеты педагогов в виде «Рекламы группы», «Презентации педагогической деятельности», «Лестницы педагогических достижений», «Библиотеки педагогических достижений».

- Проведение тематических смотров-конкурсов групп («Лучшая группа», «Украшение группы к Новому году», «Лучший уголок по правилам дорожного движения», «Аленький цветочек», «Наш весёлый огород») и групповых участков «Цветочная поляна».

- Участие родительской общественности в заседании итогового педагогического совета («ДОО глазами родителей»), в работе жюри конкурсов и смотров.

Приложение № 2.

Количественные показатели готовности к школьному обучению выпускников МБДОУ «Д/с № 25»

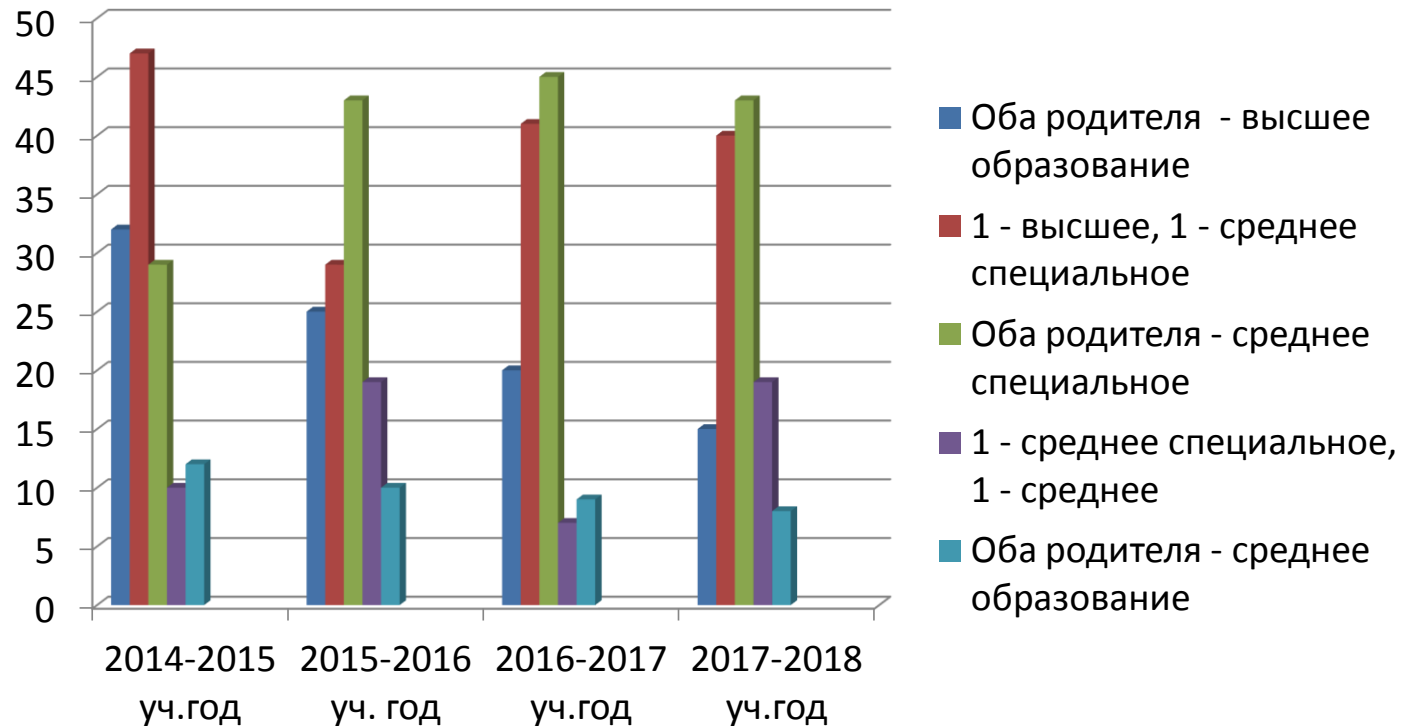
(данные психолого-педагогической диагностики) за последние 3 года

№ п/п	Уровень готовности	Количество человек (процент от общего числа выпускников)		
		2014 – 2015 учебный год	2015 – 2016 учебный год	2017 год (май)
1.	Высокий	6 (25 %)	4 (11 %)	10 (29 %)
2.	Выше среднего	8 (34 %)	11 (30 %)	11 (31 %)
3.	Средний	7 (29 %)	16 (43 %)	8 (23 %)
4.	Ниже среднего (к обучению в школе готов условно)	2 (8 %)	3 (8 %)	6 (17 %)
5.	Низкий (к обучению в школе условно не готов)	1 (4 %)	2 (5 %)	-
6.	К обучению в школе не готов	-	1 (3 %)	-

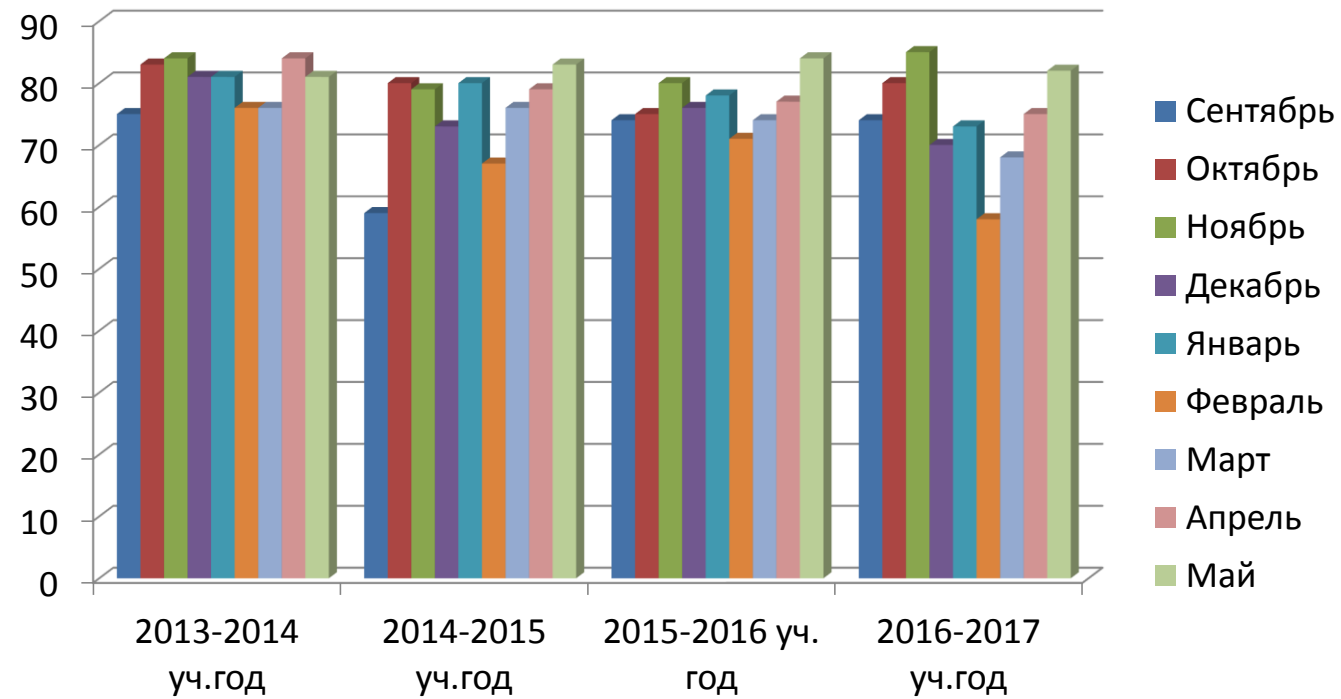
Данные об участии воспитанников МБДОУ «Д/с № 25» в конкурсах разного уровня
(2017 календарный год)

№ п/п	Название конкурса Месяц проведения	Количество воспитанников – участников конкурса	Результат
1	Городской интеллектуальный турнир «Умники и умницы» (март 2017 г.)	4	3 место в финале
2	Городской конкурс творческих коллективов «Рыцари безопасных дорог» (апрель 2017 г.)	5	Участие
3	Городской семейный конкурс творческих идей «Правила движения – изучай с рождения!» (апрель 2017 г.)	3	1 место -1, участие - 2
4	Городская выставка-конкурс «Осенний калейдоскоп» (октябрь 2017 г.)	2	Участие
3	Краевой творческий конкурс «Земля – наш общий дом» (ноябрь 2017 г.)	3	Участие
4	Городская выставка-конкурс «Краски природы» (декабрь 2017 г.)	5	Участие

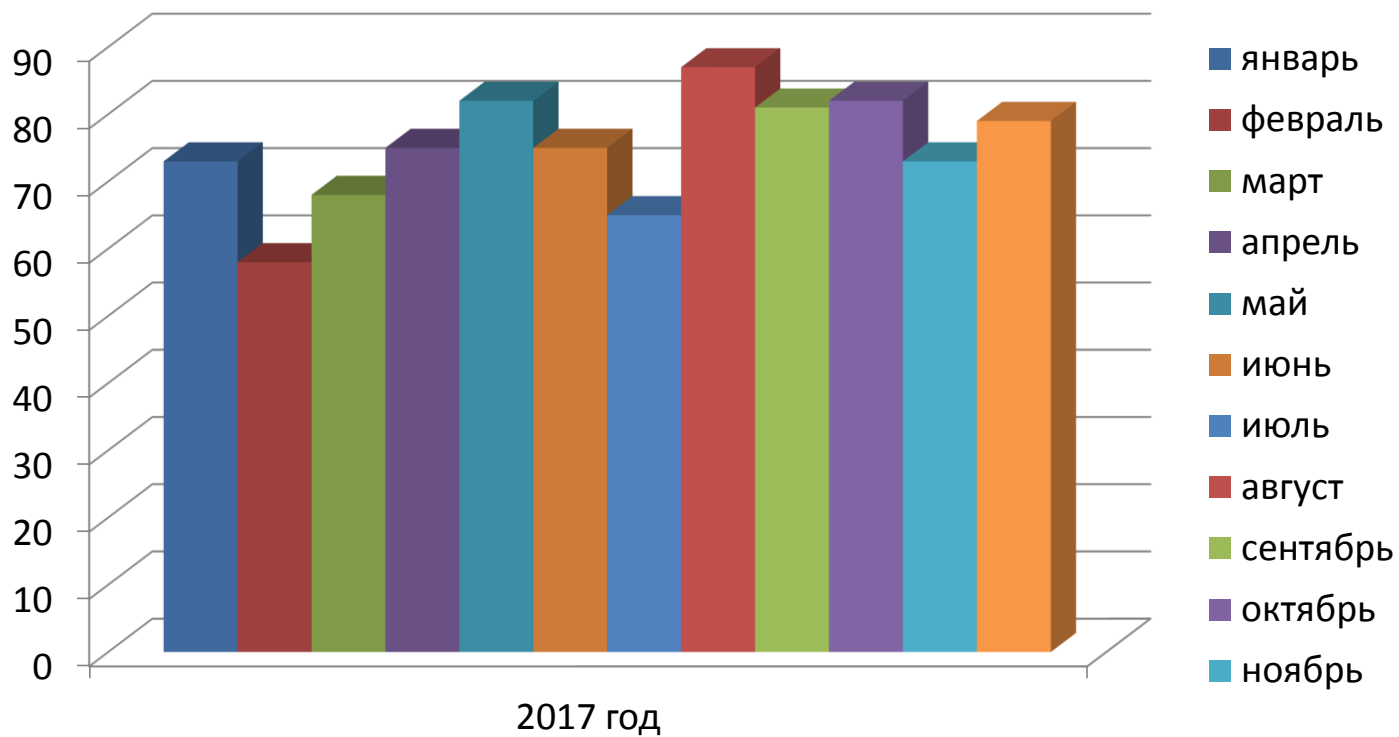
Образовательный уровень родителей



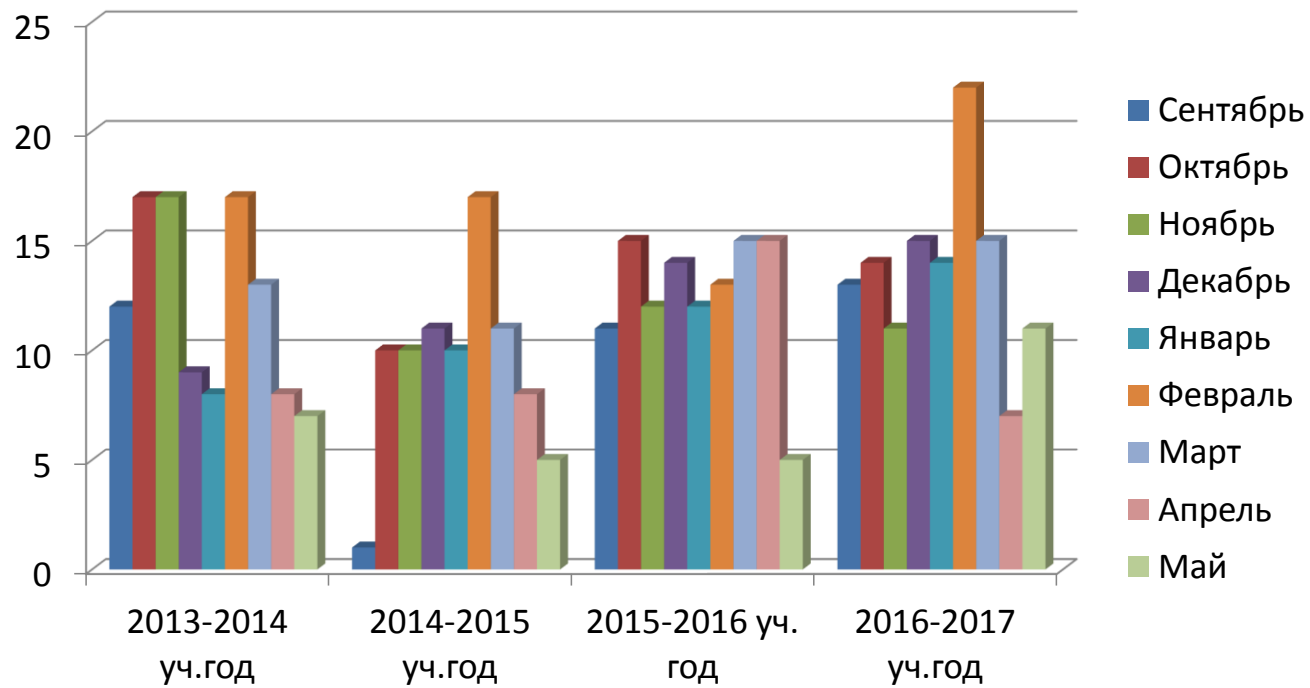
Анализ посещаемости



Данные о посещаемости за 2017 календарный год



Анализ заболеваемости



Данные по заболеваемости за 2017 календарный год

